

Bouvines

1 2 1 4

CAHIER DES CHARGES COSTUMES CIVILS MASCULINS

Rappels :

- 1 – les photos présentées dans ce cahier sont des propositions de costumes. Il est vivement demandé de ne pas les copier mais plutôt de s'en inspirer afin de garder une diversité dans les reconstitutions réalisées par les participants.
- 2 – les costumes civils peuvent refléter tous les statuts sociaux.
- 3 – les participants en tant que combattants n'ont pas l'obligation de réaliser un costume de statut social équivalent à celui représenté en militaire.
- 4 – les costumes civils doivent correspondre à la période de Bouvines. Des patrons sont ajoutés en fin de CDC.
- 5 – ce document est la propriété de l'association « Bouvines 1214 » ; ne pas reproduire sans autorisation.



Photo 1



Photo 2



Photo 3



Photo 4



Photo 5

I – Composition du costume civil

1 – les pièces portées dessous

- **une chemise:** lin, chanvre, de couleur blanche à écru. Encolure en V ou arrondie, dans ce dernier cas suffisamment grande pour ne pas être visible. Manches serrées aux poignées (photo 6). **La chemise ne doit pas être visible, ni aux poignets, ni à l'encolure.**



Photo 6

- **des chausses** : tissu et colori selon le statut (lin, laine). Montantes jusqu'en haut des cuisses, en pointe ou non, rattachées au braeil par des liens réalisés en tissu ou au tissage (photo 7).



Photo 7

2 – les pièces portées dessus :

- **une cotte** : tissu et colori selon le statut (laine, soie). Encolure arrondie à la base du cou, avec un amigaut, Manches serrées aux poignets. Cousues sur la totalité de l'emmanchure.
- **un surcot** : il s'agit du surcot à manches dépassés et non d'un surcot sans manches. La longueur et les coloris dépendront du statut (court pour un petit statut, plus long pour un haut).
- **un manteau** : tissu et coloris selon le statut (laine, soie). Il peut être de forme semi-circulaire ou rectangulaire. Dans le premier cas, il se porte posé sur les deux épaules et maintenu sur le devant par un lien (cordon, ruban tissé) et est alors réservé aux hauts statuts. Dans le second cas, il est porté drapé sur les épaules et correspond à un statut modeste.

3 – les accessoires

- **une coiffe** : elle peut être une simple cale (photo 8), un chapeau de paille, un chaperon **pour les petits statuts exclusivement**. Dans ce dernier cas, la pointe est très peu prononcée ; la colerette est arrondie (et alors plutôt courte) ou rectangulaire (et alors plutôt longue) et peut présenter ou non des godets sur les épaules. **Attention : pas de bonnet phrygien, de chapeau pointu...spécifiques à certaines régions et origines.**



Photo 8

- **une ceinture** : cuir, tissage, tissu. Elle peut simplement faire le tour de la taille sans retomber devant. Si c'est le cas, la ceinture comporte alors une boucle de métal, dont l'ardillon seul maintient la ceinture fermée (pas de noeud ajouté). **ATTENTION : la longueur de la ceinture reflète aussi le statut social. Donc elle sera plus courte pour des bas statuts et longue pour les hauts.**
- **une boucle de ceinture** : fer, bronze, laiton. Leurs formes doivent correspondre à celles en vigueur à l'époque de Bouvines.
- **un fermail** : fer, bronze, laiton. Il s'agit d'un cercle complet doté d'un ardillon. Le cercle peut être de section circulaire ou plate ; être torsadé ou non. Pour tout fermail plus richement décoré, il est conseillé d'obtenir une validation de la part des responsables de Bouvines 1214
- **des chaussures** : montantes. Le modèle le plus courant semble être la chaussures à triple ou quadruple laçage, montant jusqu'au-dessus de la cheville (photo 9) ou dans le style « ballerine » (photo 10). Les chaussures peuvent être protégées par des soques (photo 11)



Photo 9



Photo 10



photo 11

- **une besace** (facultatif) : lin

II – Choix des tissus et des coloris

Sont autorisés les tissus attestés pour l'époque : laine, lin, chanvre, soie, rami... Pour les vêtements de dessous il est préférable de choisir un tissu assez fin. En revanche, un tissu d'une épaisseur plus importante sera privilégié pour les vêtements de dessus.

Le choix du tissu comme celui du coloris relève de la même démarche. Le principe est de partir des ressources disponibles selon les moyens financiers du personnage reconstitué. Ainsi une laine ou un lin plus grossiers (à trame assez lâche) peuvent être utilisés pour des petits statuts. Par contre, laine fines ou soie sont réservées à de plus hauts statuts. **En ce qui concerne la soie : évitez absolument le doupion et la bourette de soie absolument pas historiques, réservez la soie sauvage à des accessoires comme les aumônières, privilégiez le satin de soie, le taffetas de soie pour des vêtements.**

Les tons **délavés** sont dévolus aux petits statuts, les tons plus **denses** aux plus hauts. La gamme des couleurs peut être la même pour les deux types de statuts. Cependant, partant du principe que le manque de moyens oblige à dépendre de l'environnement naturel immédiat, alors que l'aisance financière autorise l'achat de matières tinctoriales plus coûteuses d'origine parfois plus lointaines, on peut alors déterminer une distinction visuelle :

- petits statuts : verts, marrons, gris, jaunes, bleus, rouge

- hauts statuts : rouges, bleus, verts denses.

Attention : le lin était difficile à teindre. Ainsi il vaut mieux privilégier le lin densément coloré pour des cottes de hauts statuts.

III – Décorations

Même les tenues les plus modestes peuvent être agrémentées par des décorations brodées, sous la forme de simples lignes de points (points de croix par exemple), réalisés au fil de laine. Ces décorations ornent les poignets ou/et les encolures des cottes. Pour les statuts plus élevés, il est conseillé de s'inspirer des sources (statues, gisants, ornements des enluminures...). Soie et laine peuvent être utilisées.

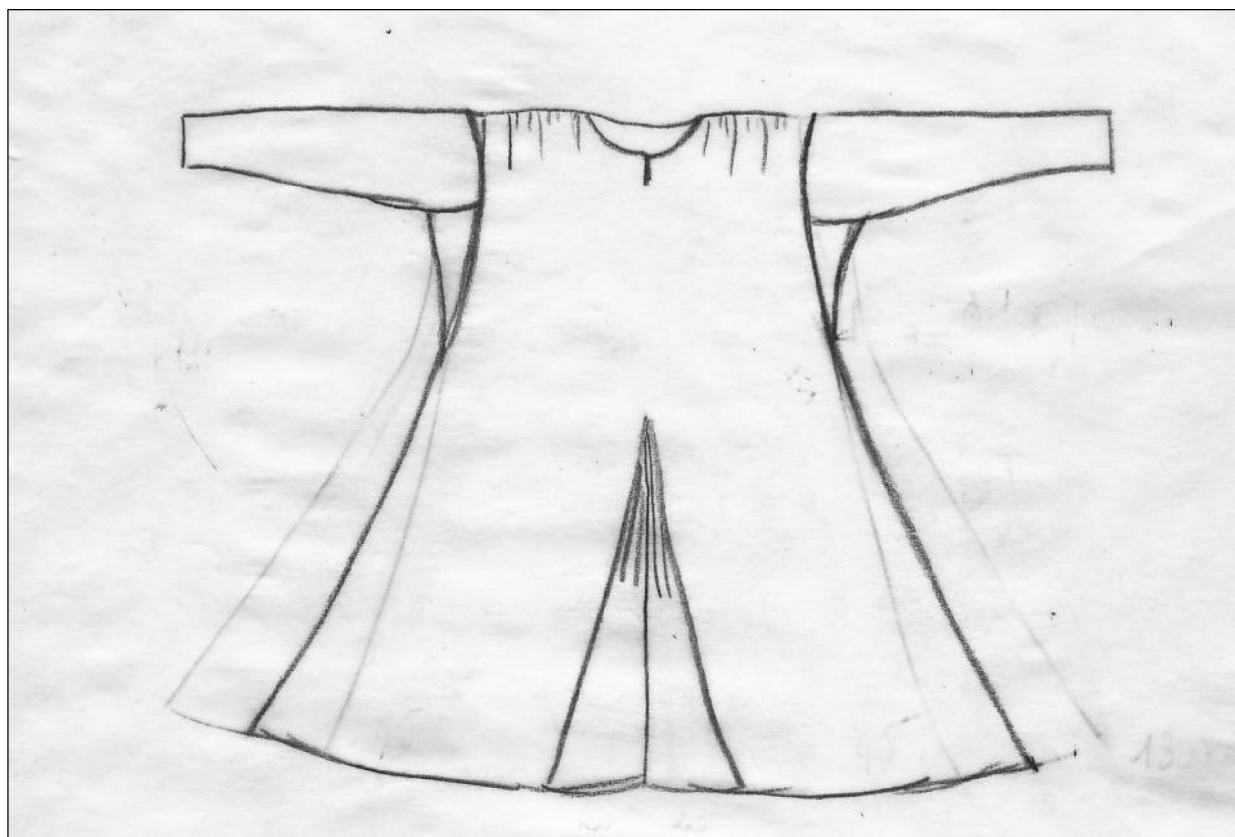




IV – Les patrons.

Vous trouverez ci-dessous quelques patrons. Ils ont été réalisés en tenant compte des résultats des dernières recherches effectuées à partir de sources archéologiques. Nous remercions Tina Anderlini pour toutes les informations fournies et pour sa collaboration.

Patron A : Chemise/Cotte - très haut statut

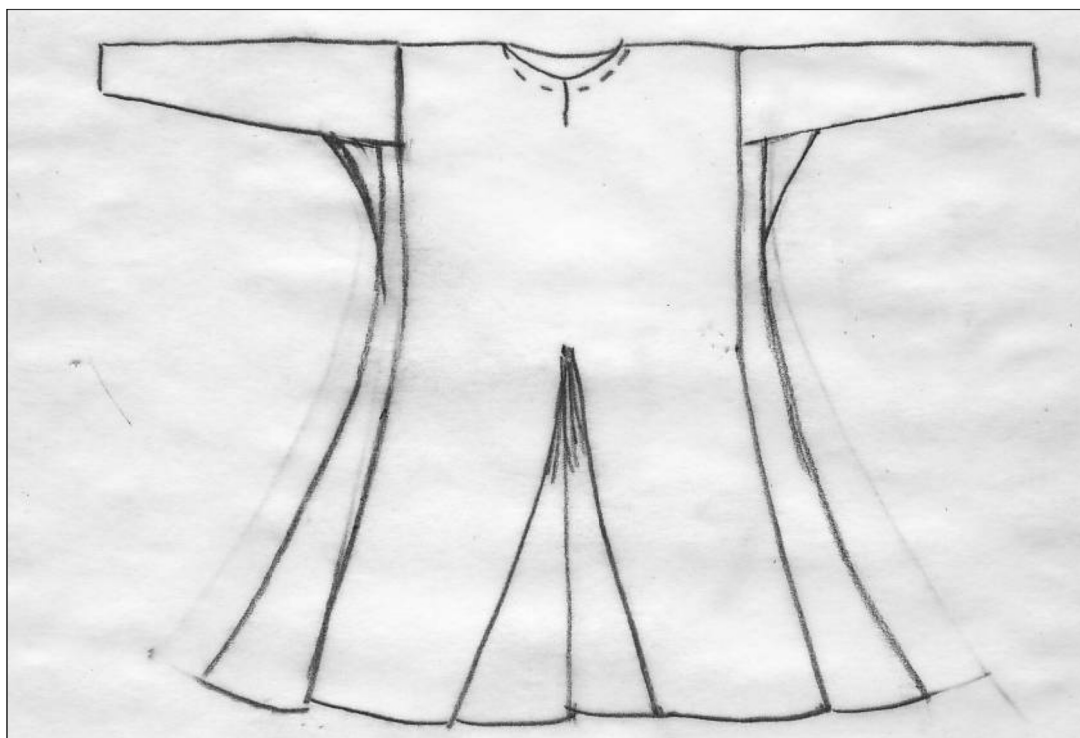


Base de découpe	Base trapèze	Base rectangle
Dos et devant	Dos et devant en trapèze (largeur en haut plus importante qu'à la base : exemple chemise de St-Louis ; 47 cm en haut, 90 à la base, sans les ourlets)	Dos et devant en rectangle (largeur en haut et à la base : 55 cm)
Godets centraux	trapézoïdaux plissés avec couture centrale (largeur à la base : 45 cm)	trapézoïdaux plissés avec couture centrale
Godets latéraux	aucun	Trapézoïdaux. Au sommet, découpe en triangle pour l'insertion des godets.
Goussets	verticaux (plus hauts que longs) position de la base du godet : entre le nombril et la poitrine	verticaux (plus hauts que longs) position de la base du godet : entre le nombril et la poitrine
Amplitude à la base	2.6 m	2.6 m
Longueur totale	De la mi-mollet au dessous du genou au genou.	De la mi-mollet au dessous du genou au genou.
Encolure	Arrondie avec petit amigaut	Arrondie avec petit amigaut
Emmanchures	arrondies	arrondies
Manches	Amplés des épaules au cou, étroites sur les avant-bras	Amplés des épaules au cou, étroites sur les avant-bras
Tissu	lin, soie, laine De qualité (fin) Lé de base : 95 cm Coloris : soutenu, dense	lin, soie, laine De qualité (fin) Lé de base : 55 cm Coloris : soutenu, dense

ATTENTION :

La couture joignant le dos et le devant n'est pas sur la ligne des épaules mais est rejetée à l'arrière de l'épaule. De ce fait, lors de la découpe tu tissu, le devant sera plus long que le dos, car on empiète sur la partie arrière de l'encolure.

Patron B : chemise / cotte - moyen statut

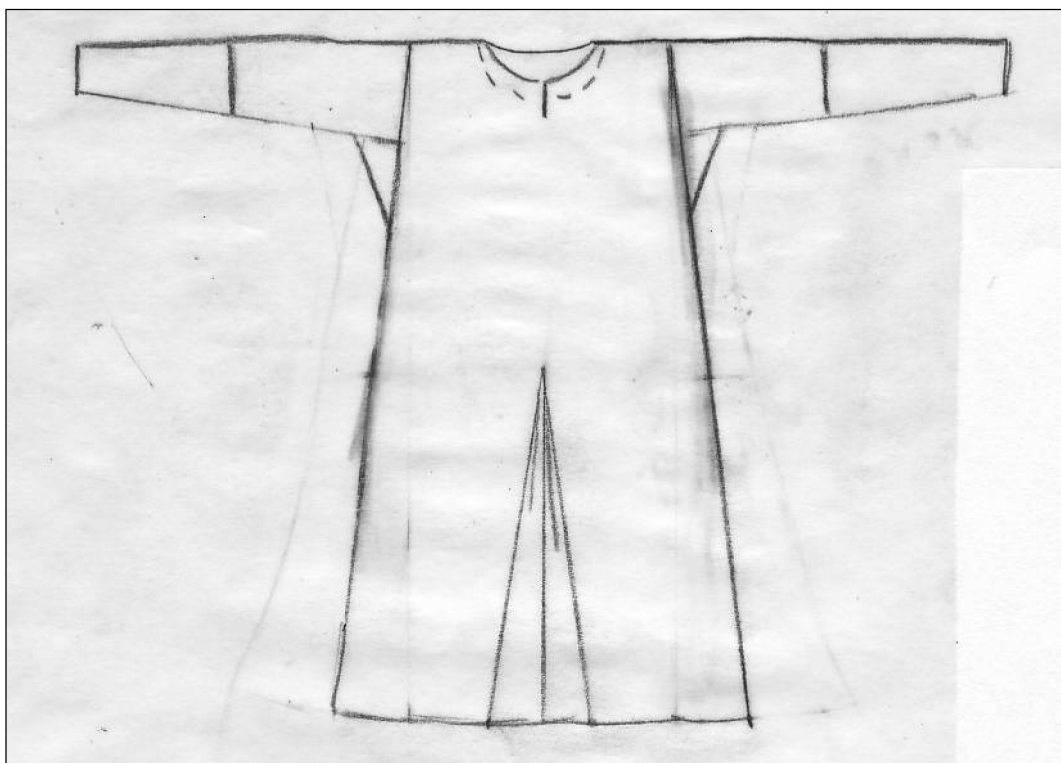


Base de découpe	Base trapèze	Base rectangle
Dos et devant	dos et devant en trapèze (largeur en haut plus importante qu'en bas)	dos et devant en rectangle (largeur en haut égale à la largeur en bas)
Godets centraux	trapézoïdaux plissés avec couture centrale	trapézoïdaux plissés avec couture centrale
Godets latéraux	facultatif	Trapézoïdaux. Au sommet, découpe en triangle pour l'insertion des godets.
Goussets	verticaux (plus hauts que longs) position de la base du godet : entre le nombril et la poitrine	verticaux (plus hauts que longs) position de la base du godet : entre le nombril et la poitrine
Amplitude à la base	2.5 m	2.5 m
Encolure	chemise : arrondie, en trapèze, en cœur, en triangle (voir croquis ci-dessous) cotte : arrondie avec petit amigaut	chemise : arrondie, en V, en cœur, en trapèze (voir croquis ci-dessous) cotte : arrondie avec petit amigaut
Emmanchures	rectangulaires	rectangulaires
Manches	en trapèze	en trapèze
Longueur totale	Du dessous du genou au genou	Du dessous du genou au genou
Tissu	laine fin Lé de base : 85 cm (moins les coutures) Coloris : - chemise : écru - cotte : peu soutenu, peu dense	laine fin Lé de base : 60 cm (moins les coutures) Coloris : - chemise : écru - cotte : peu soutenu, peu dense

ATTENTION :

La couture joignant le dos et le devant n'est pas sur la ligne des épaules mais est rejetée à l'arrière de l'épaule. De ce fait, lors de la découpe tu tissu, le devant sera plus long que le dos, car on empiète sur la partie arrière de l'encolure.

Patron C : chemise / cotte - petit statut



Base de découpe	Base rectangle
Dos et devant	dos et devant en trapèze (largeur en haut plus étroite qu'en bas). Fentes possibles.
Godets centraux	trapézoïdaux plissés avec couture centrale
Goussets	verticaux (plus hauts que longs) position de la base du godet : entre le nombril et la poitrine
Amplitude à la base	2.5 m
Encolure	chemise : arrondie, en trapèze, en cœur, en triangle (voir croquis ci-dessous) cotte : arrondie avec petit amigaut
Emmanchures	rectangulaires
Manches	en trapèze, en plusieurs morceaux
Longueur totale	Du dessous du genou au genou
Tissu	laine épais, trame bien visible Lé de base étroit, ce qui explique les nombreuses découpes (godets – goussets, manches) Coloris : – chemise : écru – cotte : peu soutenu, peu dense

ATTENTION :

La couture joignant le dos et le devant n'est pas sur la ligne des épaules mais est rejetée à l'arrière de l'épaule. De ce fait, lors de la découpe tu tissu, le devant sera plus long que le dos, car on empiète sur la partie arrière de l'encolure.

