

# Bouvines

## 1 2 1 4

### CAHIER DES CHARGES COSTUMES CIVILS FEMININS

**Rappels :**

- 1 – les photos présentées dans ce cahier ne sont que quelques propositions de costumes. Il est vivement demandé de ne pas les copier mais plutôt de s'en inspirer afin de garder une diversité dans les reconstitutions réalisées par les participants.
- 2 – les costumes civils peuvent refléter tous les statuts sociaux.
- 3 – les participantes en tant que combattantes n'ont pas l'obligation de réaliser un costume de statut social équivalent à celui représenté en militaire.
- 4 – les costumes civils doivent correspondre au début du XIIIème. Des patrons sont ajoutés en fin de CDC.
- 5 – ce document est la propriété de l'association « Bouvines 1214 » ; ne pas reproduire sans autorisation.



Photo 1



Photo 2



Photo 3



Photo 4



Photo 5

## I – Composition du costume civil

### 1 – Les pièces portées dessous

- **une chemise** : lin, chanvre, soie, de couleur blanche à écru. Encolure en V ou arrondie, dans ce dernier cas suffisamment grande pour ne pas être visible. Manches serrées sur les avant-bras et aux poignées, amples sur le haut du bras. Hauteur aux chevilles. **La chemise ne doit pas être visible, ni aux poignets, ni à l'encolure.**



- **des chausses** : tissu et coloris selon le statut (lin, laine). Montantes jusqu'aux genoux, maintenues par des jarretières réalisées en tissu ou au tissage.



## 2 – Les pièces portées dessus :

- **une cotte** : tissu et coloris selon le statut (laine, soie). Encolure arrondie à la base du cou, avec un amigaut, Manches serrées aux poignets. Cousues sur la totalité de l'emmanchure (pas de manches dépassées).
- **un manteau** : tissu et coloris selon le statut (laine, soie). Il peut être de forme semi-circulaire ou rectangulaire. Dans le premier cas, il se porte posé sur les deux épaules et maintenu sur le devant par un lien (cordon, ruban tissé) et est alors réservé aux hauts statuts. Dans le second cas, il est porté drapé sur les épaules et correspond à un statut modeste.



### 3 – les accessoires

- **une coiffe** (éventuellement avec épingles) : tissu en fonction du statut (lin, soie) : il s'agit d'un voile qui peut être porté de différentes manières, tombant ou noué (se reporter aux photos). **Pas de chaperon pour les femmes.**





Bouvines 1214 – mise à jour janvier 2012

- **des épingles** : en laiton ou en fer.



- **une ceinture** : cuir, tissage, tissu. Elle peut simplement faire le tour de la taille sans retomber devant. Si c'est le cas, la ceinture comporte alors une boucle de métal, dont l'ardillon seul maintient la ceinture fermée (pas de noeud ajouté)





- **une boucle de ceinture** : fer, bronze, laiton. Leurs formes doivent correspondre à celles en vigueur au début du XIIIème.
- **un fermail** : fer, bronze, laiton. Il s'agit d'un cercle complet doté d'un ardillon. Le cercle peut être de section circulaire ou plate ; être torsadé ou non. Pour tout fermail plus richement décoré, il est conseillé d'obtenir une validation de la part des responsables de Bouvines 1214



- **des chaussures** : montantes. Le modèle le plus courant semble être la chaussures à triple ou quadruple laçage, montant jusqu'au-dessus de la cheville.



- **une besace** en lin ou une aumônière



## II – Choix des tissus, des coloris et des patrons

Sont autorisés les tissus attestés pour l'époque : laine, lin, chanvre, soie, rami... Pour les vêtements de dessous il est préférable de choisir un lin, en armure toile, donc un tissu de base. En revanche, un tissu d'une épaisseur plus importante sera privilégié pour les vêtements de dessus.

Le choix du tissu comme celui du coloris relève de la même démarche. Le principe est de partir des ressources disponibles selon les moyens financiers du personnage reconstitué. Ainsi une laine ou un lin plus grossiers (à trame assez lâche) peuvent être utilisés pour des petits statuts. Par contre, laine fines ou soie sont réservées à de plus hauts statuts. **En ce qui concerne la soie : évitez absolument le doupion et la bourette de soie absolument pas historiques, réservez la soie sauvage à des**

**accessoires comme les aumônières, privilégiez le satin de soie, le taffetas de soie pour des vêtements.**

Les tons **délavés** sont dévolus aux petits statuts, les tons plus **denses** aux plus hauts. La gamme des couleurs peut être la même pour les deux types de statuts. Cependant, partant du principe que le manque de moyens oblige à dépendre de l'environnement naturel immédiat, alors que l'aisance financière autorise l'achat de matières tinctoriales plus coûteuses d'origine parfois plus lointaines, on peut alors déterminer une distinction visuelle :

- petits statuts : verts, marrons, gris, jaunes, bleus, rouge
- hauts statuts : rouges, bleus et verts denses.

**Attention : le lin était difficile à teindre. Ainsi il vaut mieux privilégier le lin densément coloré pour des cottes de hauts statuts.**

Le choix du patron reflète aussi le statut. Plus le lé de départ sera large, plus on pourra tailler pour obtenir de l'ampleur, ce qui sera un signe de richesse. A contrario, un lé étroit sera choisi pour un statut bas, ce qui donnera un vêtement de moindre ampleur.

### **III – Décorations**

Même les tenues les plus modestes peuvent être agrémentées par des décorations brodées, sous la forme de simples lignes de points (points de croix par exemple), réalisés au fil de laine. Ces décorations ornent les poignets ou/et les encolures des cottes. Pour les statuts plus élevés, il est conseillé de s'inspirer des sources (statues, gisants, ornements des enluminures...). Soie et laine peuvent être utilisées.



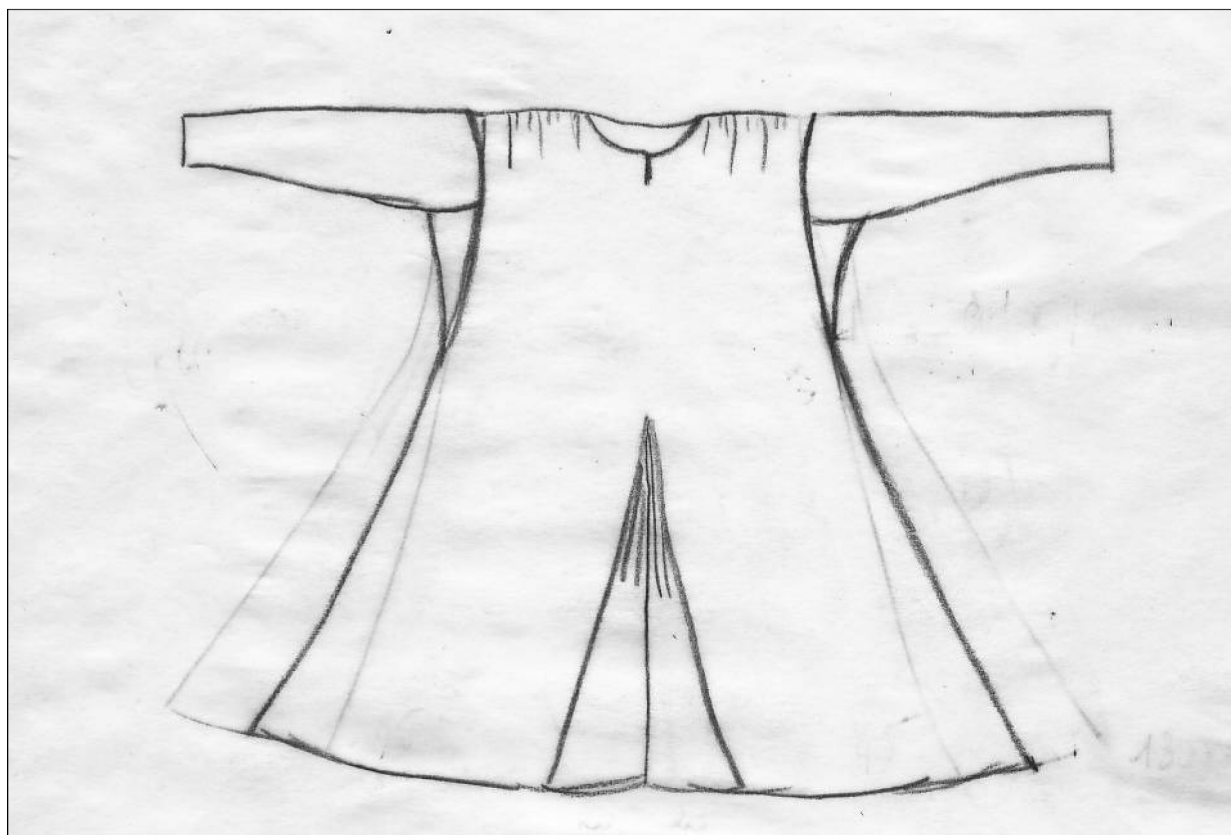




#### **IV – Les patrons.**

Vous trouverez ci-dessous quelques patrons. Ils ont été réalisés en tenant compte des résultats des dernières recherches effectuées à partir de sources archéologiques. Nous remercions Tina Anderlini pour toutes les informations fournies et pour sa collaboration.

### Patron A : Chemise/Cotte - très haut statut

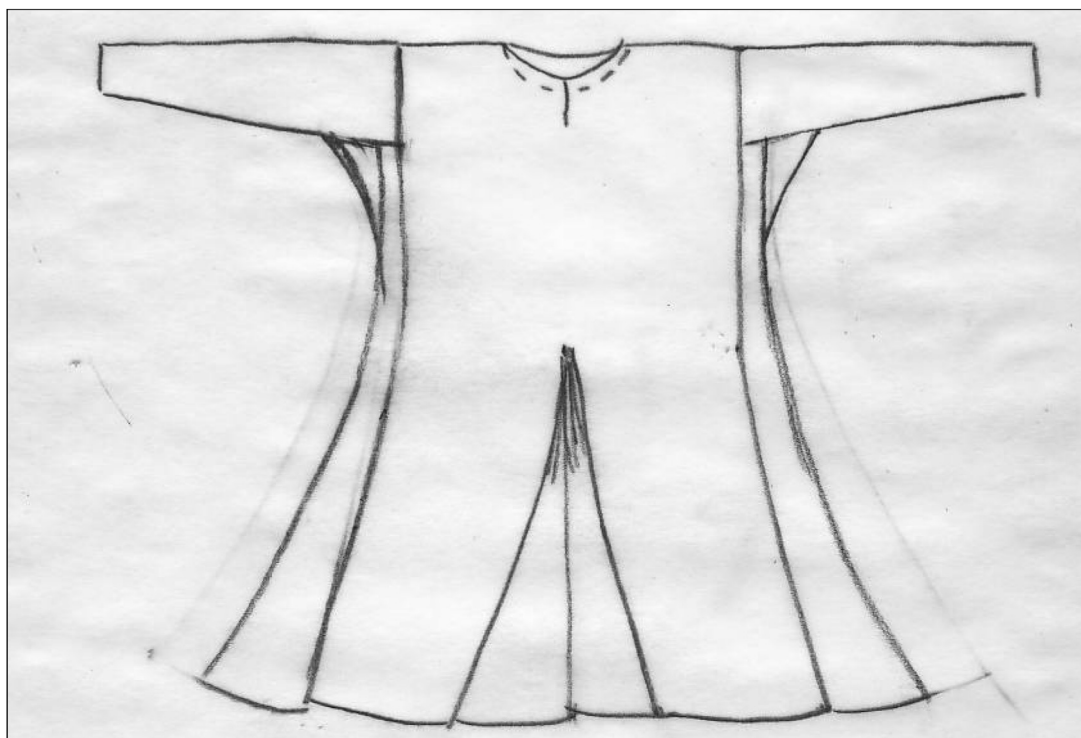


Base de découpe	Base trapèze	Base rectangle
Dos et devant	Dos et devant en trapèze (largeur en haut plus importante qu'à la base : exemple chemise de St-Louis ; 47 cm en haut, 90 à la base, sans les ourlets)	Dos et devant en rectangle (largeur en haut et à la base : 55 cm)
Godets centraux	trapézoïdaux plissés avec couture centrale (largeur à la base : 45 cm)	trapézoïdaux plissés avec couture centrale
Godets latéraux	aucun	Trapézoïdaux. Au sommet, découpe en triangle pour l'insertion des godets.
Goussets	verticaux (plus hauts que longs) position de la base du godet : entre le nombril et la poitrine	verticaux (plus hauts que longs) position de la base du godet : entre le nombril et la poitrine
Amplitude à la base	2.6 m	2.6 m
Longueur totale	Visuel : Coup de pied	Visuel : Coup de pied
Encolure	Arrondie avec petit amigaut	Arrondie avec petit amigaut
Emmanchures	arrondies	Arrondies
Manches	Amplès des épaules au cou, étroites sur les avant-bras	Amplès des épaules au cou, étroites sur les avant-bras
Tissu	lin, soie, laine De qualité (fin) Lé de base : 95 cm Coloris : soutenu, dense	lin, soie, laine De qualité (fin) Lé de base : 55 cm Coloris : soutenu, dense

**ATTENTION :**

La couture joignant le dos et le devant n'est pas sur la ligne des épaules mais est rejetée à l'arrière de l'épaule. De ce fait, lors de la découpe tu tissu, le devant sera plus long que le dos, car on empiète sur la partie arrière de l'encolure.

## Patron B : chemise / cotte - moyen statut

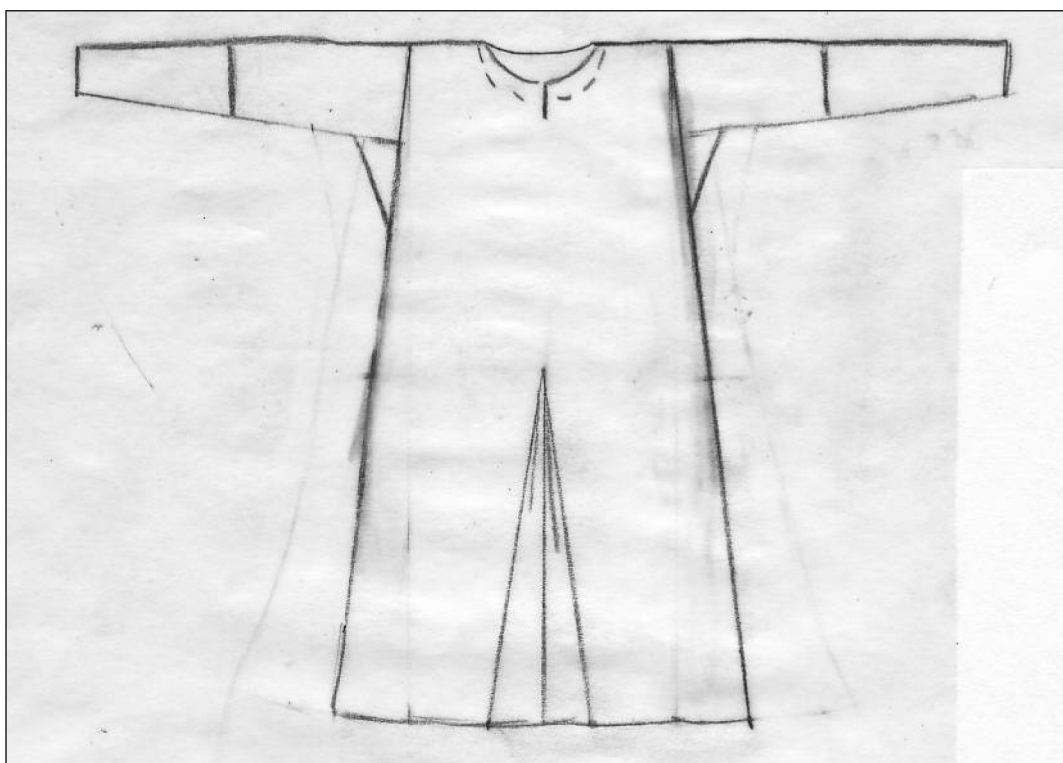


Base de découpe	Base trapèze	Base rectangle
<b>Dos et devant</b>	dos et devant en trapèze (largeur en haut plus importante qu'en bas )	dos et devant en rectangle (largeur en haut égale à la largeur en bas)
<b>Godets centraux</b>	trapézoïdaux plissés avec couture centrale	trapézoïdaux plissés avec couture centrale
<b>Godets latéraux</b>	facultatif	Trapézoïdaux. Au sommet, découpe en triangle pour l'insertion des godets.
<b>Goussets</b>	verticaux (plus hauts que longs) position de la base du godet : entre le nombril et la poitrine	verticaux (plus hauts que longs) position de la base du godet : entre le nombril et la poitrine
<b>Amplitude à la base</b>	2.5 m	2.1 m
<b>Encolure</b>	chemise : arrondie, en trapèze, en cœur, en triangle (voir croquis ci-dessous) cotte : arrondie avec petit amigaut	chemise : arrondie, en V, en cœur, en trapèze (voir croquis ci-dessous) cotte : arrondie avec petit amigaut
<b>Emmanchures</b>	rectangulaires	rectangulaires
<b>Manches</b>	en trapèze	en trapèze
<b>Longueur totale</b>	Visuel : Coup de pied	Visuel : Coup de pied
<b>Tissu</b>	laine fin Lé de base : 85 cm (moins les coutures) Coloris : - chemise : écru - cotte : peu soutenu, peu dense	laine fin Lé de base : 60 cm (moins les coutures) Coloris : - chemise : écru - cotte : peu soutenu, peu dense

### ATTENTION :

La couture joignant le dos et le devant n'est pas sur la ligne des épaules mais est rejetée à l'arrière de l'épaule. De ce fait, lors de la découpe tu tissu, le devant sera plus long que le dos, car on empiète sur la partie arrière de l'encolure.

### Patron C : chemise / cotte - petit statut



Base de découpe	Base rectangle
Dos et devant	dos et devant en trapèze (largeur en haut plus étroite qu'en bas )
Godets centraux	trapézoïdaux plissés avec couture centrale
Goussets	verticaux (plus hauts que longs) position de la base du godet : entre le nombril et la poitrine
Amplitude à la base	2.5 m
Encolure	chemise : arrondie, en trapèze, en cœur, en triangle (voir croquis ci-dessous) cotte : arrondie avec petit amigaut
Emmanchures	restangulaires
Manches	en trapèze, en plusieurs morceaux
Longueur totale	Visuel : Coup de pied
Tissu	laine épais, trame bien visible Lé de base étroit, ce qui explique les nombreuses découpes (godets – goussets, manches) Coloris : – chemise : écru – cotte : peu soutenu, peu dense

**ATTENTION :**

**La couture joignant le dos et le devant n'est pas sur la ligne des épaules mais est rejetée à l'arrière de l'épaule. De ce fait, lors de la découpe tu tissu, le devant sera plus long que le dos, car on empiète sur la partie arrière de l'encolure.**

Bouvines 1214 – mise à jour janvier 2012